

さいたまの公園の旬な情報をナビゲート!

2019
No.63

PARKS

TAKE FREE AUTUMN

特集1

公園の紅葉めぐりと
秋イベントのご紹介!

P1~4

さいたま水族館 こども動物自然公園 智光山公園
所沢航空記念公園ほか

特集2

今年の秋は公園で
フィッシングデビューだね♪

P5~6

しらこぼと水上公園 川越水上公園 さいたま水上公園



熱いぞ熊谷! 君もラグビーで熱くなろう!

P6

読者のみなさんの声・プレゼントクイズ 裏表紙

プール
フィッシング



公園の紅葉めぐりと 秋イベントのご紹介!

公園
BBQ



紅葉
めぐり



特集1



埼玉の公園

紅葉おすすめスポットご紹介

埼玉県公園緑地協会編 *... 左のアイコンのある木の名称は公園内で紅葉する植物です。



1 上尾運動公園・さいたま水上公園
*イチョウ、メタセコイア、ケヤキ



2 埼玉スタジアム2002公園
*メタセコイア、カツラ、サクラ



3 所沢航空記念公園
*モミジ、イチョウ、サクラ



4 熊谷スポーツ文化公園
*モミジ、イチョウ、サクラ



公園の紅葉めぐりと秋イベントの紹介!



5 しらこぼと水上公園
*モミジ、イチョウ、サクラ



6 秋ヶ瀬公園
*ハンノキ、イチョウ、メタセコイア



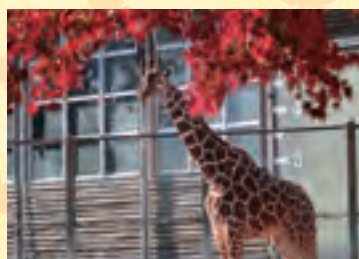
7 智光山公園
*メタセコイア、イチョウ、コナラ



8 さいたま水族館(羽生水郷公園)
*ハンノキ、モミジバフウ、モミジ



9 川越水上公園
*メタセコイア、イチョウ、ケヤキ



10 こども動物自然公園
*イロハモミジ、メタセコイア、ケヤキ

- 県民健康福祉村 *イチョウ、サクラ
- 加須はなさき公園 *イチョウ並木、アメリカフウ
- みさと公園 *イチョウ、モミジ、メタセコイア
- 大宮第二・三公園 *イチョウ、ハナミズキ、サクラ
- 戸田公園 *サクラ、モミジ
- 吉川公園 *メタセコイア、カエデ
- 久喜菖蒲公園 *メタセコイア、イチョウ、コナラ

紅葉、イベント、運動、グルメ...
何でも楽しめる埼玉の公園をご紹介します。
今年の秋はぜひ、お気に入りの公園を見つけてくださいね♪

秋の公園イベント

所沢航空記念公園 (所沢市)

「航空公園まつり～空フェス～」

移動水族館、キッチンカー、バードショー、ストラックアウトなど、毎年多くの来園者にお越しいただく賑やかなお祭りです。

日時: 11月10日(日) 10:00～15:00



能と琵琶でつづる平家物語

日本が世界に誇る伝統芸能、能と琵琶の演奏・仕舞を楽しみながら、平家物語に触れることができる茶室・彩翔亭でのイベントです。

日にち: 11月30日(土)

費用: 1,500円 要申込

※詳細は航空公園ホームページにて



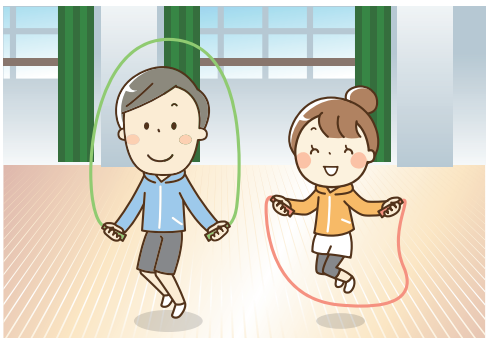
熊谷スポーツ文化公園 (熊谷市)

アシックス共催「なわとび教室」

トレーニングにも体力維持にも最適な万能器具「なわとび」の楽しみ方をお伝えする教室です。(参加無料)

日にち: 11月23日(土)

申込: 管理事務所に電話(先着順)



さいたま水族館 (羽生市)

全国でも珍しい
淡水魚専門の水族館!
秋の特別展やカヌー
体験など、最高の秋が待っています♪

さいたま水族館

ACCESS

埼玉県羽生市三田ヶ谷751-1
☎ 048-565-1010
<http://www.parks.or.jp/suizokukan/>
【アクセス】
●車/東北自動車道羽生ICから栗橋方面へ3km
●電車/東武伊勢崎線羽生駅、加須駅から7km
【駐車場】1078台



今年の秋の特別展は「めくるめくカラシンの世界」
中南米やアフリカに生息する珍しい魚たちを
ご覧ください!

秋の特別展「めくるめくカラシンの世界」では、在来種では見られないようなカラフルで美しい魚や、肉食で凶暴な魚など、中南米・アフリカに生息する「カラシン」を展示します。30種類ものカラシンを一度に見られる機会はなかなかありませんので、ぜひ、この機会をお見逃しなく!

東京ドーム11個分の公園内の 自然を散策する探鳥会

さいたま水族館の周辺に広がる羽生水郷公園内で、野鳥や樹木を観察しながら、みんなで秋の自然を満喫します。

開催日: 令和元年11月7日(木)、
令和2年1月22日(水)
各日9:00～12:00

費用: 大人200円(野鳥の会
会員100円)・小中学校無料

協力: 日本野鳥の会 埼玉



羽生市のB級グルメ「はにゅう丼」(650円)は、軽食売店で的人气メニューです!



バーベキュー、
カヌー体験など
休日が丸ごと
楽しめます!

水族館の近くにはバーベキュー場やレンタサイクル、カヌー体験(土・日)など、だれもが楽しめるアミューズメントが盛りだくさんです!

秋の公園イベント

埼玉スタジアム2002公園 (さいたま市)

日時: 11月2日(土) 10:00~16:00

① 子どもから大人まで楽しめる 埼玉フェスタ開催!

大人気のヒーローショーや移動動物園など、イベント盛りだくさんの埼玉フェスタは、キッチンカーグルメ選手権と同時開催で楽しさ100倍です!



② 人気のグルメが多数集結! キッチンカーグルメ選手権

Jリーグや日本代表戦で大人気のキッチンカーが集まって、自慢のグルメを競い合うキッチンカーグルメ選手権! 一度に色々なグルメが楽しめます。



大宮公園小動物園 (さいたま市)

秋の風物詩「カピバラの湯あみ」 で一緒になごみましょう♪

カピバラは皮膚と被毛の健康のために好んでお湯につかります。気持ちよさそうにお湯に入るカピバラを見て一緒に癒されましょう♪

日時: 11月~3月末の日・祝10:30~



こども動物自然公園 (東松山市)

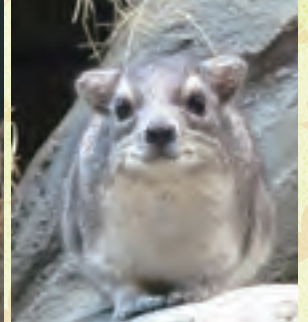
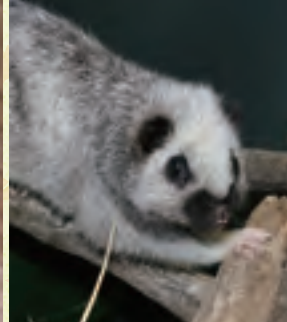
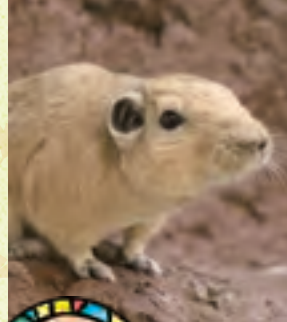


ハロウィン、かわいい動物の赤ちゃんなど 秋の動物園は ドキドキ・わくわくが いっぱいです!

こども動物自然公園 ACCESS

埼玉県
東松山市岩殿554
☎ 0493-35-1234
<http://www.parks.or.jp/sczoo/>

【アクセス】
●車/関越自動車道東松山ICから5km
●電車/東武東上線高坂駅から鳩山ニュータウン行きバスでこども動物自然公園下車【駐車場】763台



レッサーパンダの赤ちゃん、 新小動物舎ecoハウチュー

レッサーパンダの赤ちゃんの公開や、日本初公開の動物が見られる新小動物舎eco(エコ)ハウチューなど、今年の秋の動物園は見逃せません! 皆様のご来園をお待ちしています。

動物園の冬の風物詩 カピバラ温泉が 始まります♪

カピバラたちがお風呂に入ってくつろぐ様子を見ることができます。限定で変わり風呂も登場します。

日時: 11月16日(土)~3月下旬
14:00~閉園時間30分前



レッサーパンダの双子の 赤ちゃんの名前投票

5つの名前候補から新たに生まれたレッサーパンダのかわいい赤ちゃん(公開日10/19)の名前を選んでもらう名前投票を実施します。

投票期間: 10月19日(土)~
10月27日(日)まで



秋の公園イベント

大宮第二公園 (さいたま市)

サッカー、フリマなど 秋を楽しむスポーツフェスタ2019

大宮アルディージャによるサッカーパーク、パークゴルフなど、スポーツの秋を満喫できるイベントです。

日にち: 11月2日(土)



加須はなさき公園 (加須市)

大道芸、体験イベント、ヒーローショー、 加須の秋は「秋まつり」で決まり!

秋の紅葉を楽しみながら、ステージイベントや体験コーナーなど、さまざまな催し物が楽しめる「秋まつり」は加須の目玉イベントです。

日にち: 10月26日(土)、27日(日)



県民健康福祉村 (越谷市)

家族や友達と福祉村の秋を 楽しめるイベント 「ときめきヘルシーパーク」開催!

ウォークラリー、青空ヨガ、移動水族館など、ご家族やお友達と楽しめるイベントが盛りだくさんです!

日にち: 10月26日(土): 移動水族館
11月 2日(土): ウォークラリー
3日(日): 青空ヨガ



智光山公園 (狭山市)

武蔵野の豊かな 自然、植物園、 動物園、秋の魅力が ギュッとつまっています!



フリマ、グルメ、フライングバードショー、 誰もが楽しめる 「わくわく公園まつり」開催!

年に一度の智光山公園の「わくわく公園まつり」では、鷹が舞う「フライングバードショー」や、マジックショー、フリーマーケット、地元狭山のグルメなど、さまざまな催し物が楽しめます。

日にち: 11月9日(土)、11月10日(日)

素敵な飾りで メリークリスマス! クリスマスリースづくり

木の実やドライフラワーなどの自然素材を使った、あなただけのオリジナルクリスマスリースを作ります。

日にち: 12月1日(日) 費用: 100円
要申込、詳細は公園ホームページへ



気持ちよく新年を迎えよう! 「ミニ門松づくり」を開催

お正月に欠かせない門松を自分で作ることができる「ミニ門松づくり」を開催します。

日にち: 12月22日(日) 費用: 2,000円
要申込、詳細は公園ホームページへ



10月中旬から11月中旬にかけて、秋バラが開花!鮮やかな姿だけでなく、それぞれの香りもお楽しみください。

狭山市立智光山公園 ACCESS

埼玉県狭山市柏原561
☎ 04-2953-5301(管理事務所)
<http://www.parks.or.jp/chikozan/>

【アクセス】

- 車/国道16号狭山市入間川三丁目交差点より交差点を飯能(狭山工業団地)方向へ、日高特別支援学校看板を右折、約1km
- 電車/西武新宿線狭山市駅から智光山公園行きバスで終点下車
【駐車場】700台



特集2

今年の秋は公園で フィッシングデビューだね♪



えさ釣り、ルアー、フライ、フィッシングを始めるなら、
まずは埼玉の水上公園(プール)から始めるのが
近くてリーズナブルでオススメです!!
手ぶらで来ても楽しめます!!

しらこぼと水上公園 越谷市



フィッシング祭り、初心者釣り教室など、
誰でも釣りが楽しめる公園です。

しらこぼと水上公園 ACCESS

埼玉県越谷市小曾川1985
☎ 048-977-5151



【アクセス】
● 車/国道4号南荻島交差点から県道越谷
岩槻線を岩槻方面へ3km
● 電車/東武伊勢崎線越谷駅~東武野田線
岩槻駅間の朝日バスで水上公園入口下車

えさ釣り場 1,050円/時間、
ルアーフライ 〈1日〉 大人2,620円、小人1,360円
〈3時間〉 大人2,100円、小人1,050円



お
得
情
報

しらこぼと水上公園、
川越水上公園、さいたま
水上公園では、ルアーフ
ライ1日券購入で、当日
に限り、3水上公園のル
アーフライエリアを自由
にご利用いただけます。



誰でもできる!!
トラウトフィッシング
にチャレンジ!!

マスのつかみ取り、金魚すくい、各種釣り教室などが開催される「みんなで遊ぼうフィッシング祭り」(11月10日(日))など、イベントも盛りだくさんのしらこぼと水上公園。釣り好きにも、釣りを始めたい人にも人気の公園です。



公園内には人気のBBQエリアもあり、釣りも含めて一日中公園で楽しめます。



トラウト釣りのチャンピオンを競うプールトラウトグランプリは毎年、白熱する人気イベント!



お知らせ 園内工事のため、加須はなさき公園は令和元年度のプールフィッシング営業は中止となります。

さいたま水上公園 上尾市



月曜日も営業! 毎日釣れる フィッシング天国!?

さいたま水上公園では、初心者エリアが設定されたり、魚の種類豊富さはもちろん、大物も放流! 月曜から日曜まで毎日、釣りが楽しめる公園です。

さいたま水上公園 ACCESS

埼玉県上尾市日の出2丁目
☎ 048-773-6710

【アクセス】
●車/国道17号線上尾運動公園交差点からがんセンター方向へ500m
●電車/JR上尾駅東口から蓮田駅行きバスで水上公園入口下車徒歩5分

お楽しみポイント

さいたま水上公園の名物、大物釣り大会は参加するのも、観戦するのも楽しい人気イベントです!



えさ釣り場 1,050円/時間
ルアーフライ 〈1日〉 大人2,620円、小人1,360円
〈3時間〉 大人2,100円、小人1,050円

川越水上公園 川越市



流れるプールや 波のプールで 腕試し!

流れるプールや波のプールといった自然環境に似たプールで気軽に釣りが楽しめます。広々としたルアー・フライエリアはゆったり釣りを楽しみたい方にも人気です。

川越水上公園 ACCESS

埼玉県川越市池辺880
☎ 049-241-2241

【アクセス】
●車/国道16号線脇田新町交差点を秩父日高方面へ3km
●電車/JR川越線西川越駅から徒歩15分

お楽しみポイント

川越にはナイター営業(金・土限定)があり、仕事帰りなどで気軽に釣りが楽しめるのも人気です。



えさ釣り場 1,050円/時間
ルアーフライ 〈1日〉 大人2,620円、小人1,360円
〈3時間〉 大人2,100円、小人1,050円
ナイター 大人2,100円、小人1,050円



熱いぞ熊谷! 君もラグビーで熱くなろう!

熊谷スポーツ文化公園 熊谷市

4年に一度じゃない、一生に一度だ!のフレーズが印象的なラグビー国際大会が、熊谷スポーツ文化公園内 熊谷ラグビー場で開催されました。日本中で湧きあがった皆さんの熱い応援を胸に、今後は本大会のレガシーを後世に伝えてまいります。

ラグビー会場ではスタジアムツアーを開催し、熱戦の追体験ができます! (詳細はHP要確認)



ラグビーまつりをはじめ、今後ラグビー文化を育みます!



注目! ラグビーイベント



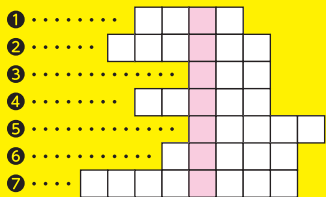
ラグビー国際大会の熱気をそのままに、11月24日(日)にはラグビー教室(要申込)を開催! 詳細はホームページにてご案内します!



クイズ王に挑戦

問題

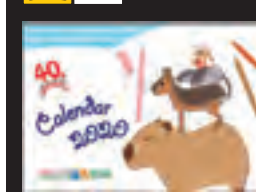
「節約」と「家」を意味する英単語にネズミの鳴き声を加えた造語である、今年(2019年)9月に東松山市のこども動物自然公園にオープンした小動物の展示施設は何でしょう?



以下の①~③のクイズを解いて、上の解答欄をカナで埋めると、【問題】の答えが出てきます。それをお答えください。

- ① 皇室が所有している公園や庭園のことで、現在は環境省が所管している「新宿」の名が付いたのが有名なものは何でしょう?
- ② 全国の公園でよく見かける、和名を「アケボノスギ」という針葉樹は何でしょう?
- ③ 誰でも自由にしゃべれるスピーカーズ・コーナーがあることで有名なロンドンの公園は「何」パークでしょう?
- ④ ジャック・オランタンと呼ばれるかぼちゃの提灯を作ることで知られている、10月31日の夜に行われるお祭りは何でしょう?
- ⑤ 羽生市にあるさいたま水族館の人気者の魚で、その卵が世界三大珍味の一つであるキャビアなのは何でしょう?
- ⑥ 秋は公園でバーベキューをする人たちを見かける季節ですが、鉄串に肉を刺して焼く、ブラジル風のバーベキュー料理を何というでしょう?
- ⑦ 今年(2019年)、日本で開催されたラグビーのワールドカップに出場したナショナルチームで、オールブラックスといえばどの国でしょう?

賞品



正解者の中から抽選で、こども動物自然公園の2020年オリジナルカレンダーを10名の方にプレゼントします。当選発表は、賞品の発送をもってかえさせていただきます。

能勢さんからのお知らせ

埼玉県では宴会等で提供される食べ物を残さず食べる「食べきりタイム」の実践を推奨しています。宴会での食べ残しを防ぐため、締め15分前はゆっくり料理を楽しみ時間としましょう!



クイズ王 能勢一幸
1969年生まれ。アメリカ横断ウルトラクイズなど数多くのクイズ番組で優勝。埼玉スタジアム2002を経て現在、埼玉県庁資源循環推進課勤務。

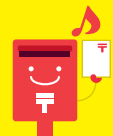
応募のきまり

官製はがきまたはEメールに、クイズの答え、本誌の入手先、郵便番号、住所、氏名、年齢、電話番号、本誌の中で興味を感じた記事およびその感想を書いてください。
●宛先 … 〒330-0803 さいたま市大宮区高鼻町4-130 埼玉県公園緑地協会PARKS係へ
●Eメール … parks@parks.or.jp
●締切 … 12月13日(金)必着 ●正解発表 … PARKS 64号(2020年3月発行予定)にて

個人情報の取り扱いについて

イベントおよびプレゼントクイズの申し込みで得た個人情報は、(公財)埼玉県公園緑地協会が責任持って管理いたします。原則として利用者の個人情報は第三者に開示いたしません。ただし、法律によって要求された場合、お客様が同意されている場合など例外的に開示することがあります。

前回PARKS 62号の答え
クロスカントリー



みなさま
読者の声
前号クイズ応募者の方より

●夏休み宿題特集

数十年ぶりに、こども動物自然公園に出かけてみました。コアラが素早く動き、枝を跳び移る様子も見られ、入口のイルミネーションもきれいで、ナイトズーならではと感じました。 さいたま市 H様

●プール特集

泳ぐのが苦手だけど、プールの記事を見て娘が「行きたーい!」と言っていました。 さいたま市 K様

●プール特集

行ったことがない県営プールの記事とクイズがあったので手に取りました! 写真コンクールも面白そうです。しらこぼと水上公園が加須はなさき水上公園に行く計画を立てています。軽食も楽しみです。 宮代町 H様

●プレゼントクイズ

ちょっと考えて解くのに丁度良く、気分転換になります。プレゼントまでであるとは太っ腹ですね!!今後も注目していきたいと思います。 鶴ヶ島市 K様

編集部より

お便りをいただき、誠にありがとうございます! 知りたい情報やおススメスポットがありましたら、お知らせください。郵便はもちろんEメールでも結構です。(アドレスは左記プレゼントクイズのあて先)

第29回 埼玉県都市公園 写真 コンクール

作品募集

応募期間
令和元年 7月1日(月) ~
11月30日(土)



フィルムからの
スキャニング
もOK!

埼玉県内の都市公園の
風景・イベント・人々など
素敵な瞬間、ご応募
ください!



題材	埼玉県内の都市公園の風景、諸行事や公園内で憩う人々など
規格	●撮影またはフィルムからデータ化された画像データとする(JPEGのみ) ●組写真不可 ●平成30年12月以降に撮影した未発表の作品 ●審査員の判断により過度な画像の修正・加工は入賞とはなりません ●画像データの最大容量はシステム上10MBまで
応募点数	1人5点まで
応募期間	令和元年7月1日(月) ~ 令和元年11月30日(土)
応募方法	インターネット上の特設募集ページ URL: http://www.parks.or.jp/ (さいたまの公園HP内の写真コンクールのバナーをクリック!!)
発表	令和2年1月下旬までに 本人に直接通知
審査	全日本写真連盟 写真家 桃井一 氏 が選出し主催者が決定
主催	公益財団法人 埼玉県公園緑地協会
後援	埼玉県 埼玉県教育委員会 朝日新聞さいたま総局 全日本写真連盟
協賛	一般社団法人 埼玉県造園業協会 埼玉県カメラ商組合 株式会社三和広告社 キリンビバレッジ株式会社



埼玉県マスコット
コバトン

審査員 写真家 桃井一 氏

1968年京都府生まれ。1990年よりフリーランスカメラマン。現在は写真撮影をはじめカメラ関係書籍の執筆やWebレポートなどを多数行う。テレビやイベントへの出演も多く、NHK「趣味悠々」デジタル一眼レフ撮影術入門、NHK「シーン別デジタルカメラ撮影術入門」では講師を務めた。撮影ジャンルは人物・海外風景など。日本写真家協会会員(JPS)、全日本写真連盟/関東本部委員



お問い合わせ 公益財団法人 埼玉県公園緑地協会 写真コンクール係
〒330-0803 さいたま市大宮区高鼻町4丁目130番地
TEL.048-640-1593 FAX.048-640-1592 E-mail shacon@parks.or.jp

ホームページ
<http://www.parks.or.jp>
さいたまの公園

