

令和 2 年度

事業計画書

自 令和 2年4月 1日

至 令和 3年3月31日

公益財団法人 埼玉県公園緑地協会

第1 概要

1 事業運営方針

公園は、都市環境の改善、防災、良好な景観の形成に寄与するとともに、スポーツや多様なレクリエーション活動の場、コミュニティ活動の場となるなど、都市の生活に欠かせない様々な機能や役割を担う社会資本である。

公園は、整備されただけではその機能を十分に発揮することはできない。公園を構成する各種施設や構造物の物的条件を整え、安全で快適な状態を保ち、設計意図のとおり施設が運営されることに加え、公園の持つ効用を十分に発現し、利用者に喜ばれ、利用者に主体的に活用されるように、空間の確保や機会の提供を継続的、創造的に行っていくことが重要である。

当協会は、この社会資本である公園施設を適正に管理運営し、県民の健康の増進を図るため、以下の経営目標に基づき事業を実施する。

2 経営目標

(1) 利用者満足度の向上と多彩な公益目的事業の展開

特徴を生かした公園づくりと利用者感動を与えるサービス・利用者ニーズを反映した事業を展開し、花と緑の潤いある公園づくりを進め、利用者満足度の向上を図る。また、青少年の健全育成を図る教育関連事業やスポーツ普及・啓発事業、地域連携・協働を推進する公益目的事業を展開する。

(2) 収益事業の充実・拡大とコスト縮減

公園利用を促進する魅力的な収益事業を実施するとともに、利用者の拡大と収入の増大を図り、自主的経営により生じた収益を魅力ある公園づくりに還元する。また、効率的な組織運営と業務の見直し等によるコスト縮減を更に進め、公益法人として適切な財務計画に基づき健全な事業経営を行う。

(3) 利用者の安全・安心と防災・防犯の推進

施設・設備の安全点検と安全確保に資する利用者への注意喚起の徹底、および公園ごとに定めた防犯指針に従った公園管理を推進する。

また、防災活動拠点として自然災害等緊急事態に備えるとともに、地域、関係機関との連携を密にして、危機管理対策と体制を構築する。

こうした経営目標のもと、不特定多数の利益の増進に寄与する「公益目的事業」及び公園利用者の利便性を高める「収益事業」を実施する。

また、指定管理業務を適切に遂行し、安定した管理運営を行うことを目的に積立資産を活用し、緑化推進事業の強化並びに利用者ニーズに応えるための新規事業展開と公園の安心安全の強化のための計画的な修繕を実施する。

令和2年度から新たな指定管理期間となる2公園については、埼玉スタジアム2002公園では、それぞれの強みを活かした4者からなるグループ共同体を結成し、東京2020オリンピック・パラリンピック競技大会の成功支援とレガシーの継承により、更なるスポーツ文化の魅力を高める事業の実施、そして、大宮第二公園及び第三公園についても、地元スポーツクラブを新たにグループに加え、健康づくりやスポーツの拠点として県民と地域を元気にする事業の導入と見沼の自然と風景の継承など、さらに魅力を高め、利用者サービスの向上を図る。

第2 事業計画内容

1 公益目的事業

(1) 緑化推進事業

公園利用者に緑豊かな憩いの場を提供するため、四季折々の草花による花壇整備や花木の植栽など、花と緑の魅力ある公園づくりを進める。実施に当たっては、ボランティア、各種団体及び地元自治会などの協力も得て計画的に実施する。

(2) 教育関連事業

① 環境学習事業

公園内の自然や動植物についての観察会やリサイクル事業を実施することで、環境に対する関心を高めることを目的として実施する。

「実施事業一覧」

| 事業名 | 公園等名 |
|--|---------------|
| エコスタジアム事業 | 埼玉スタジアム2002公園 |
| 夏休み学習支援プログラム等 | こども動物自然公園 |
| | 羽生水郷公園 |
| | 智光山公園 |
| 自然観察会（探鳥会、ホタル観賞等） *体験学習事業と重複するものを含む | 上尾運動公園 |
| | こども動物自然公園 |
| | 秋ヶ瀬公園 |
| | みさと公園 |
| | 川越公園 |
| | 羽生水郷公園 |
| | 加須はなさき公園 |
| | 久喜菖蒲公園 |
| 智光山公園 | |
| ズーオリエンテーリング等 | こども動物自然公園 |
| 環境教室 | 戸田公園 |
| いきものガイドウォーク等 | 所沢航空記念公園 |
| ビオトープ教室等 | 羽生水郷公園 |
| 梅まつり 梅林ガイドツアー | 大宮第二公園及び第三公園 |
| 公園内雑木林環境保全 | 智光山公園 |

② 体験学習事業

公園利用者に公園管理業務の一部を体験してもらうことで、公園事業についての理解と知識の普及を図る。また、各種体験型の事業を実施し、「見る」・「聞く」だけでなく、実際に「体験」することで理解を深めることを目的とする。

「実施事業一覧」

| 事業名 | 公園等名 |
|-----------------|---------------|
| 夏休み自由研究ツアー | 埼玉スタジアム2002公園 |
| 動物ふれあい体験事業 | こども動物自然公園 |
| | 羽生水郷公園 |
| | 智光山公園 |
| ボート・カヌー教室 | 戸田公園 |
| 救急法講習会 | 戸田公園 |
| 樹名板作り | 秋ヶ瀬公園 |
| キッズ・ネイチャーくらぶ | 所沢航空記念公園 |
| シイタケのコマうち体験 | |
| キッズ・ウォーター・プログラム | しらこぼと公園 |
| 犬のしつけ教室 | 所沢航空記念公園 |
| | 川越公園 |
| | 久喜菖蒲公園 |
| 日本文化体験プログラム | 大宮第二公園及び第三公園 |
| 公園ギャラリーワークショップ | |
| 種まき体験・種収穫体験 | |
| 竹とんぼ飛ばし大会 | |

(3) スポーツ普及・啓発事業

各種スポーツイベントを実施することで、青少年の健全育成と生涯スポーツの普及に寄与する。

「実施事業一覧」

| 事業名 | 公園等名 |
|----------------------|---------------|
| 埼玉スタジアムサッカー | 埼玉スタジアム2002公園 |
| 埼玉スタジアムキッズサッカー | |
| 埼玉スタジアムカップ・フットサル大会 | |
| コンコースを活用したスポーツイベント | |
| サッカースクール・サッカー教室 | 埼玉スタジアム2002公園 |
| | 熊谷スポーツ文化公園 |
| | 上尾運動公園 |
| | 川越公園 |
| | 大宮第二公園及び第三公園 |
| ユニバーサルサッカー | 所沢航空記念公園 |
| スタジアムツアー | 埼玉スタジアム2002公園 |
| | 熊谷スポーツ文化公園 |
| 「歩け歩け日本一周」ウォーキング推進事業 | 熊谷スポーツ文化公園 |
| チア・アップ | |
| ラグビーロードフェスティバル | |
| なわとび教室・キッズスポーツチャレンジ | |

| | |
|------------------------|--------------|
| KIDS 陸上競技大会 | 上尾運動公園 |
| マスターズ大会（陸上競技） | |
| 企画展示 | |
| スポーツスクール | |
| 一輪車教室、検定会 | |
| ラウンドフィットネス | |
| 小学生テニス大会 | 秋ヶ瀬公園 |
| 野外ヨガ教室 | 秋ヶ瀬公園 |
| | 所沢航空記念公園 |
| | 大宮第二公園及び第三公園 |
| | 久喜菖蒲公園 |
| フラダンス教室 | 所沢航空記念公園 |
| シクロクロス大会（バイクロア） | 秋ヶ瀬公園 |
| グラウンドゴルフ大会 | みさと公園 |
| | 羽生水郷公園 |
| | 加須はなさき公園 |
| ペタンク大会 | みさと公園 |
| スポーツ少年団駅伝大会 | |
| 少年サッカー大会・教室 | しらこぼと公園 |
| ウォーキング・ジョギング教室 | |
| ストライダーレンタル・大会 | |
| ビーチスポーツ大会 | |
| 子供向けかけっこ教室 | |
| 一輪車教室・大会 | |
| テニススクール | 県民健康福祉村 |
| | 川越公園 |
| テニス教室 | 大宮第二公園及び第三公園 |
| 健康づくり事業 | 県民健康福祉村 |
| キッズスクール | |
| ウォーキング教室 | 上尾運動公園 |
| | 戸田公園 |
| | 大宮第二公園及び第三公園 |
| | 久喜菖蒲公園 |
| いきいきからだづくり講座 | 羽生水郷公園 |
| ノルディック・ウォーキング教室 | 久喜菖蒲公園 |
| 初心者のためのジョギング教室 | 所沢航空記念公園 |
| | 久喜菖蒲公園 |
| スロージョギング教室 | 所沢航空記念公園 |
| 全国チャレンジ KIDS トライアスロン大会 | 川越公園 |
| 車いすテニス大会 | |
| スポーツ fun フェスタ | |

| | |
|------------|--------------|
| キッズマラソン大会 | 加須はなさき公園 |
| スポーツフェスタ | 大宮第二公園及び第三公園 |
| 野球教室 | |
| アクティブシニア教室 | 久喜菖蒲公園 |
| 釣大会 | 智光山公園 |

(4) 連携・協働事業

花壇管理や公園の美化、防災訓練などを地元の自治会や学校、ボランティア団体と連携して実施するほか、専門業者と協働し、プール施設の安全を確保するための講習会も実施する。

「実施事業一覧」

| 事業名 | 公園等名 |
|----------------------|---------------|
| ボランティア事業(花壇管理、公園美化等) | 全公園 |
| 地域住民等と共同の防災訓練 | 全公園 |
| コバトン花壇 | 埼玉スタジアム2002公園 |
| 可搬式緑花コンテナ維持管理 | |
| 障害者団体による除草植栽業務 | |
| オリンピック水の広場花修景 | |
| 意見交換会、自然とのふれあい事業等 | 秋ヶ瀬公園 |
| 障害者団体による花壇管理業務 | しらこぼと公園 |
| 全国レジャープール管理者養成プログラム | |
| 多世代交流イベントの開催 | |
| 小合井の渡し舟 | みさと公園 |
| 地域・企業連携によるスポーツイベント | 熊谷スポーツ文化公園 |
| | しらこぼと公園 |
| | 久喜菖蒲公園 |
| | 大宮第二公園及び第三公園 |
| 雑木林保全・活用プロジェクト | 所沢航空記念公園 |
| 地域各団体と共同での施設運営連絡会 | 智光山公園 |
| 動物園魅力アップ事業(近隣大学と連携) | |
| 公園内所有者不明猫をゼロにする取り組み | |

(5) 公園等管理運営事業

① 公園等施設管理運営事業

公園等施設管理運営事業は、施設を適正な状態に維持し、スポーツ、レクリエーションや憩いなどを通じて、県民の健康の増進を図ることを目的としている。本事業は、施設そのものを管理することが中心となるが、当協会では、単なる施設管理ではなく、経営目標に基づき利用者が快適に利用できるよう努める。

「実施事業一覧」

| 事業名 | 公園等名 |
|-----------------|---------------|
| 夏季プール | 上尾運動公園 |
| | しらこぼと公園 |
| | 川越公園 |
| | 加須はなさき公園 |
| 室内プール | 県民健康福祉村 |
| 動物園（こどもの城を含む） | こども動物自然公園 |
| 大宮公園小動物園 | 大宮公園 |
| こども動物園 | 智光山公園 |
| 野外ステージ | 所沢航空記念公園 |
| 茶室 | 所沢航空記念公園 |
| | 大宮第二公園及び第三公園 |
| 野球場 | 秋ヶ瀬公園 |
| | 吉川公園 |
| | 大宮第二公園及び第三公園 |
| | 吉川地区江戸川広域運動公園 |
| テニス場 | 上尾運動公園 |
| | 秋ヶ瀬公園 |
| | 県民健康福祉村 |
| | 所沢航空記念公園 |
| | 川越公園 |
| | 大宮第二公園及び第三公園 |
| 体育館 | 熊谷スポーツ文化公園 |
| | 上尾運動公園 |
| 陸上競技場（補助競技場を含む） | 熊谷スポーツ文化公園 |
| | 上尾運動公園 |
| ラグビー場 | 熊谷スポーツ文化公園 |
| | 秋ヶ瀬公園 |
| ソフトボール場 | 熊谷スポーツ文化公園 |
| | 秋ヶ瀬公園 |
| | 県民健康福祉村 |
| 水族館 | 羽生水郷公園 |
| サッカー場 | 埼玉スタジアム2002公園 |
| | 秋ヶ瀬公園 |
| フットサルコート | 埼玉スタジアム2002公園 |
| | 県民健康福祉村 |
| | 所沢航空記念公園 |
| | 川越公園 |
| 多目的グラウンド | 熊谷スポーツ文化公園 |
| | しらこぼと公園 |

| | |
|-----------|------------|
| 多目的グラウンド | 吉川公園 |
| | 県民健康福祉村 |
| | 所沢航空記念公園 |
| | 加須はなさき公園 |
| ビーチバレーコート | しらこぼと公園 |
| 漕艇場 | 戸田公園 |
| トレーニング室 | 県民健康福祉村 |
| グラウンドゴルフ場 | 熊谷スポーツ文化公園 |
| 植物園 | 智光山公園 |
| キャンプ場 | |
| ヘラブナ釣場 | |

② P R ・ 情報発信事業

公園の魅力や各種イベントなどを広く県民に伝え、公園の利用を高めるため、広報誌の発行や各種メディアを活用したP Rを行う。

「実施事業一覧」

| 事業名 | 公園等名 |
|-------------------------|--------|
| 広報誌「Parks」発行 | 本部 |
| 首都圏公園ガイドブック発行 | |
| 総合パンフレット | |
| 埼玉スタジアム2002・浦和レッズ戦LED広告 | |
| テレビ・ラジオCM、雑誌広告等 | 本部、全公園 |
| フィルムスポットの推進によるP R | |

③ 公園にぎわい創出事業

地元の自治会や企業、団体等と連携したまつりやイベントを実施し、公園の魅力伝えることで、利用者拡大を図る。

「実施事業一覧」

| 事業名 | 公園等名 |
|--------------------|---------------|
| ピッチ及びスタンドの無料開放デー創出 | 埼玉スタジアム2002公園 |
| キッチンカーグルメ選手権等 | |
| 埼玉スタジアム | |
| 桜のライトアップ | |
| みんなの埼玉フェスタ | |
| 40周年記念事業 新規動物の導入等 | こども動物自然公園 |
| 企画展・特別展・各種イベント等 | こども動物自然公園 |
| | 羽生水郷公園 |
| 公園まつり | 埼玉スタジアム2002公園 |
| | 上尾運動公園 |

| | |
|-------|--------------|
| 公園まつり | 戸田公園 |
| | 秋ヶ瀬公園 |
| | みさと公園 |
| | しらこぼと公園 |
| | 所沢航空記念公園 |
| | 羽生水郷公園 |
| | 加須はなさき公園 |
| | 大宮第二公園及び第三公園 |
| 智光山公園 | |

④ 利用者サポート事業

子育て支援の一環として、乳幼児をもつ母親を対象に施設利用中の託児サービスを行い、スポーツを通じた心身のリフレッシュと健康づくりの場を提供する。

「実施事業一覧」

| 事業名 | 公園等名 |
|--------|---------|
| ベビールーム | 県民健康福祉村 |

⑤ 芸術・文化普及事業

地域における芸術・文化活動の普及・促進を図ることを目的として実施する。

「実施事業一覧」

| 事業名 | 公園等名 |
|----------------|--------------|
| スポ文講座 | 熊谷スポーツ文化公園 |
| 写真・絵画展覧会 | 羽生水郷公園 |
| | 智光山公園 |
| 彩翔亭歳時記 | 所沢航空記念公園 |
| 伝統工芸手作り教室 | 加須はなさき公園 |
| 植物展・市民講座 | 智光山公園 |
| 梅まつり体験茶会 | 大宮第二公園及び第三公園 |
| 埼玉県都市公園写真コンクール | 本部 |

2 収益事業

公園利用者の利便性を高めるため、以下の収益事業を実施する。

(1) 飲食サービス・物品販売事業

公園内において、売店、食堂及び自動販売機の営業を行う。

「実施事業一覧」

| 事業名 | 公園等名 |
|-------|---------------|
| 食堂・売店 | 埼玉スタジアム2002公園 |
| | 熊谷スポーツ文化公園 |
| | こども動物自然公園 |
| | 上尾運動公園 |
| | 戸田公園 |
| | 秋ヶ瀬公園 |
| | しらこぼと公園 |
| | みさと公園 |
| | 県民健康福祉村 |
| | 所沢航空記念公園 |
| | 川越公園 |
| | 羽生水郷公園 |
| | 加須はなさき公園 |
| | 大宮第二公園及び第三公園 |
| | 久喜菖蒲公園 |
| 智光山公園 | |
| 自動販売機 | 埼玉スタジアム2002公園 |
| | 熊谷スポーツ文化公園 |
| | こども動物自然公園 |
| | 上尾運動公園 |
| | 戸田公園 |
| | 秋ヶ瀬公園 |
| | しらこぼと公園 |
| | みさと公園 |
| | 県民健康福祉村 |
| | 所沢航空記念公園 |
| | 川越公園 |
| | 羽生水郷公園 |
| | 加須はなさき公園 |
| | 大宮第二公園及び第三公園 |
| | 久喜菖蒲公園 |
| 智光山公園 | |

(2) 有料駐車場事業

有料駐車場として通年及び夏季プール期間のみの営業を行う。

「実施事業一覧」

| 事業名 | 公園等名 |
|--------------------|-----------|
| 有料駐車場（通年営業） | こども動物自然公園 |
| | みさと公園 |
| | 所沢航空記念公園 |
| 有料駐車場（夏季プール期間のみ営業） | 上尾運動公園 |
| | しらこぼと公園 |
| | 川越公園 |
| | 加須はなさき公園 |

(3) 看板広告事業

公園内に設置した看板に企業の広告を掲示する。

「実施事業一覧」

| 事業名 | 公園等名 |
|------|------------|
| 看板広告 | 熊谷スポーツ文化公園 |

(4) その他事業

公園の特性を生かし、利用者の多様なニーズに対応するため以下の事業を実施する。

① 貸自転車事業

広い園路やサイクリングコースを活用して貸自転車の営業を行う。

「実施事業一覧」

| 事業名 | 公園等名 |
|------|------------|
| 貸自転車 | 熊谷スポーツ文化公園 |
| | しらこぼと公園 |
| | 県民健康福祉村 |
| | 羽生水郷公園 |
| | 加須はなさき公園 |
| | 久喜菖蒲公園 |

② 魚釣り場事業

公園内の多様な楽しみを提供するため夏季プール期間以外の時期に、プール施設を有効活用するなどの魚釣り場事業を行う。

「実施事業一覧」

| 事業名 | 公園等名 |
|------------------|---------|
| ルアー・フライ釣り場、えさ釣り場 | 上尾運動公園 |
| | しらこぼと公園 |
| | 川越公園 |

| | |
|-----------------|----------|
| ルアー・フライ釣場、えさ釣り場 | 加須はなさき公園 |
| 有料釣り場 | 久喜菖蒲公園 |
| ファミリー釣り場 | 智光山公園 |

③ パターゴルフ事業

休遊施設の有効活用と利用者の拡大を図るために、パターゴルフを実施する。

「実施事業一覧」

| 事業名 | 公園等名 |
|--------|----------|
| パターゴルフ | 上尾運動公園 |
| | 加須はなさき公園 |

④ その他（貸用具等）事業

「実施事業一覧」

| 事業名 | 公園等名 |
|------------|--------------|
| バッテリーカー | 熊谷スポーツ文化公園 |
| | こども動物自然公園 |
| | 上尾運動公園 |
| | しらこぼと公園 |
| | みさと公園 |
| | 県民健康福祉村 |
| | 所沢航空記念公園 |
| | 川越公園 |
| | 羽生水郷公園 |
| | 加須はなさき公園 |
| | 大宮第二公園及び第三公園 |
| | 久喜菖蒲公園 |
| 智光山公園 | |
| ボールプール | しらこぼと公園 |
| | 加須はなさき公園 |
| ふわふわ | 智光山公園 |
| 卓球場 | 上尾運動公園 |
| | しらこぼと公園 |
| | 川越公園 |
| | 加須はなさき公園 |
| フィットネスクラブ | 川越公園 |
| 生涯スポーツエリア | 秋ヶ瀬公園 |
| 彩ポッポ（園内バス） | こども動物自然公園 |
| ドッグラン | 川越公園 |
| バーベキュー場 | 熊谷スポーツ文化公園 |
| | 上尾運動公園 |
| | 秋ヶ瀬公園 |

| | |
|-----------|--------------|
| バーベキュー場 | しらこぼと公園 |
| | みさと公園 |
| | 所沢航空記念公園 |
| | 川越公園 |
| | 羽生水郷公園 |
| | 加須はなさき公園 |
| | 久喜菖蒲公園 |
| | 智光山公園 |
| ロッカー等貸用具 | 上尾運動公園 |
| | しらこぼと公園 |
| | 県民健康福祉村 |
| | 所沢航空記念公園 |
| | 川越公園 |
| | 加須はなさき公園 |
| | 大宮第二公園及び第三公園 |
| ボート場 | 川越公園 |
| | 羽生水郷公園 |
| | 加須はなさき公園 |
| | 久喜菖蒲公園 |
| ベビーカー | こども動物自然公園 |
| スポーツ用具 | 熊谷スポーツ文化公園 |
| 拡声器等 | 戸田公園 |
| ランニングサポート | 川越公園 |
| | 加須はなさき公園 |
| 休憩用具 | 久喜菖蒲公園 |

第3 協会の組織

1 協会の機構

協会の機関は、監督、決議、執行及び監査の4つの機関で構成し、その組織は次のとおりである。

(1) 評議員会（監督機関）

全ての評議員をもって構成し、理事及び監事の選・解任、理事及び監事の報酬の額、貸借対照表及び正味財産増減計算書の承認の他、法令や定款で定められた事項を決議する。

(2) 理事会（決議機関）

全ての理事をもって構成し、業務執行の決定、理事の職務の執行の監督、代表理事及び業務執行理事の選定及び解職、事業計画及び収支予算の承認の他、法令や定款で定められた事項を議決する。

(3) 常勤理事（執行機関）

- ・理事 協会の代表理事として、業務を総括する。
- ・専務理事 理事長を補佐し、業務を執行するとともに、理事長に事故あるとき又は欠けたときは、代表理事としての職務を執行する。
- ・常務理事 理事長、専務理事を補佐し、業務を執行する。

(4) 監事（監査機関）

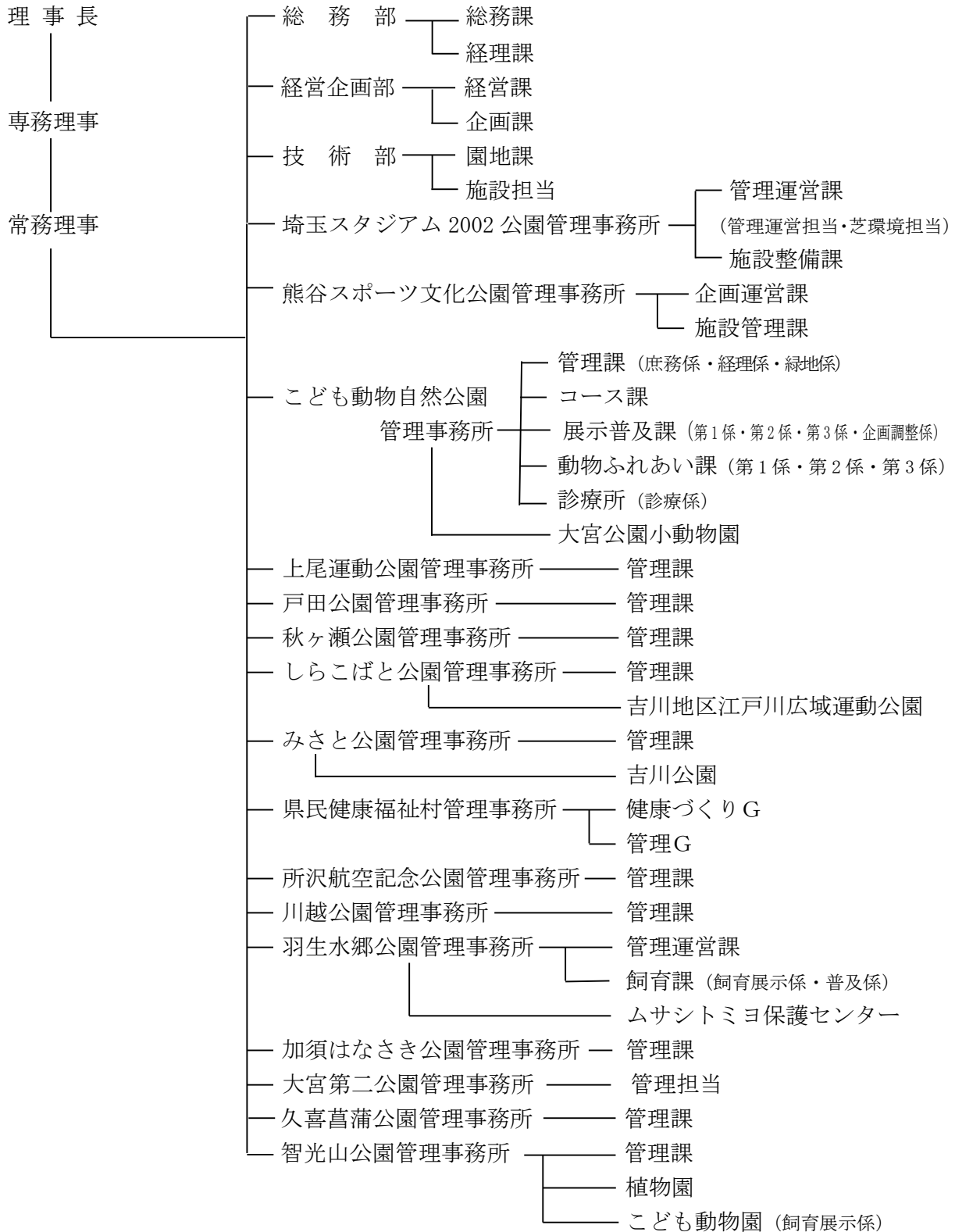
協会の業務及び財産の状況、並びに理事の職務の執行を監査し、監査報告書を作成する。必要がある場合は評議員会及び理事会で報告する。

2 組織

協会の事務を処理するために総務部、経営企画部、技術部及び16か所の管理事務所を置く。

管理事務所及び管理事務所が管理する公園等については、組織図のとおりとする。

《組織図》



3 職員数

(人)

| 区分 | 協会固有 | 県派遣 | 計 |
|--------|------|-----|-----|
| 職員 | 110 | 23 | 133 |
| 定期契約職員 | 137 | 0 | 137 |
| 計 | 247 | 23 | 270 |